

**Пречистващ въздуха вентилатор без перки
тип кула.**



ART-FL01H / SKJ-CR01H

Благодарим Ви, че закупихте нашият пречистващ въздуха вентилатор тип кула. Ние Ви предоставяме качествени продукти и услуги.

За да гарантираме удоволствието Ви от продукта и правилното му почистване и поддръжка, преди експлоатация моля да прочетете внимателно Ръководството за употреба. Освен това, пазете добре настоящото ръководство за конлустации в бъдеще.

Съдържание:

1.	Електрическа безопасност и поддръжка-----	3
2.	Характеристики -----	4
3.	Инструкции за експлоатация-----	5
4.	Инструкции за дистанционното управление -----	6
5.	Почистване -----	7
6.	Ръководство за отстраняване на проблеми -----	8



ВНИМАНИЕ

За избягване на пожар, токов удар, телесни наранявания, уверете се, че спазвате изискванията, изложени по-долу.

1. Този вентилатор тип кула има функция за отопление и е горещ по време на употреба и малко след употреба. За да избегнете изгаряния, не допирайте повърхността с незащитена кожа.
2. Пазете възпламеняеми материали като например обзавеждане, възглавници, спално бельо, дрехи и пердета на разстояние най-малко 0,9 м. от лицевата страна на отоплителния уред и от страните и задната страна, когато отоплителният уред е под напрежение.
3. Децата, хората в напреднала възраст и хората с увреждания или без опит трябва да бъдат под наблюдение и ръководство от отговорно лице при използване на продукта. Децата трябва да бъдат под наблюдение за да се гарантира, че не използват вентилатора като играчка.
4. Моля, използвайте отделен контакт в съответствие с тока/напрежението на вентилаторния отоплителен уред без перки. Не използвайте едновременно повече от един електрически уред, включен към същия контакт.
5. Не премествайте уреда, преди да го изключите от мрежата.
6. Не изключвайте уреда от мрежата като теглите кабела. Трябва да го изключвате като хващате с ръка щепсела, а не кабела.
7. Не експлоатирайте уреда при повреда на кабела или щепсела. Обърнете се към представител на сервиз за подмяна или ремонт на кабела в случай на повреда.
8. Не разтягайте кабела и не го поставяйте под натиск. Пазете кабела далеч от източници на топлина.
9. Не прокаравайте кабела под подовото покритие. Не покривайте кабела с килими, пътеки или подобни покрития. Прокарайте кабела далеч от места на преминаване, за да избегнете спъване в него.
10. Изключете всички функции преди изключване от мрежата. Извадете щепсела от контакта, когато уредът не се използва за дълъг период от време. Да избягване на опасност от спъване, навийте безопасно кабела.
11. Не поставяйте никакви предмети във входящата решетка. Не блокирайте отвора. Пазете от прах, власинки, косми и всичко друго, което би могло да намали потока от въздух, тъй като това може да доведе до токов удар или пожар или да повреди отоплителния уред.
12. Отоплителният уред няма части в корпуса си. Да не се използва в зони, в които се използват петролни продукти, бои или възпламеняеми течности. Вентилаторът трябва да стои далеч от източници на топлина и некорозионна газова среда. Трябва да бъде поставен на плоска повърхност. За гарантиране на добра вентилация уверете се, че около вентилатора има празно пространство от 6 инча (15 см).
13. Не използвайте вентилатора на открито или на мокри повърхности. Да не се използва в бани, перални помещения и други подобни вътрешни местоположения. Никога не поставяйте отоплителния уред на място, където може да падне във вана или друг съд, пълен с вода. Да не се използва или съхранява на място, където може да се намокри или в непосредствена близост до вани, душеве или басейни.
14. Не потапяйте вентилатора, захранващия кабел или щепсела във вода или други течности. Не се препоръчва използването на удължители, освен ако не са проверени от квалифицирано лице.
15. Да не се използва във връзка с или непосредствено до освежители за въздух или подобни продукти.
16. Този вентилатор не бива да се почиства с почистващи препарати или смазочни материали. Преди почистване, прибиране и поддръжка изключете уреда от мрежата.

17. Да не се използва на меки повърхности като например легла, където въздухоотвода може да бъде запушен.
18. За да избегнете прегряване и опасност от пожар, не покривайте уреда.
19. Отоплителният уред трябва да бъде позициониран така, че потока въздух на бъде далеч от стени или ъгли на стаята.

ВАЖНИ ЕЛЕМЕНТИ НА БЕЗОПАСНОСТТА

За Ваша безопасност този отоплителен уред е оборудван с автоматични прекъсвачи, които се задействат при накланяне или прегряване. Ако се задействат прекъсвачите, изключете отоплителния уред и го оставете да се охлади.

Преди повторно пускане на отоплителния уред, проверете и нулирайте блокировките. Уверете се, че уредът е поставен на твърда и равна повърхност.

■ Характеристики

Вентилаторът без перки тип кула има нов и иновативен дизайн. Той е модерен и безопасен. По-долу са представени характеристиките му:

Високоэффективен HEPA филтър за професионално улавяне на алергени, прахови частици, косми от домашни любимци, полени и др.

UV-C БАЛМИЦИДНА ЛАМПА: Изпитанията са доказали, че вирусите са чувствителни към ултравиолетово осветление и изчезват напълно. UV-осветлението може да унищожи бактериите, пренасяни по въздуха, вируси и микроби, както и спори на плесени.

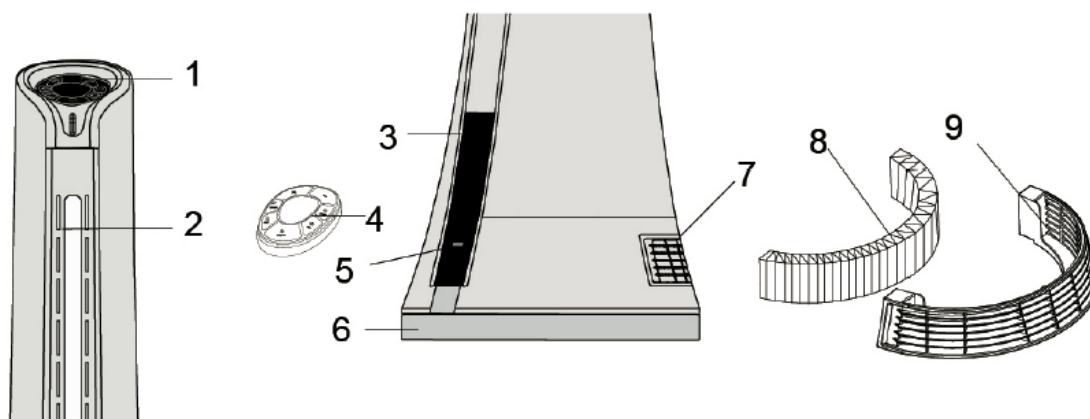
Турбовъздухообменната система позволява мощен поток от въздух за охлаждане през лятото и отопление през зимата.

Технически параметри:

Модел №	ART-FL01H	ART-FL01H
Номинално напрежение/честота	220-240V 50/60H	110V-130V/60HZ
Номинален ампераж	5,5A	10,5A
Входяща мощност	1100W	1200W
Опаковъчни размери	265X265X920мм	
Нетно тегло	4,6 кг	

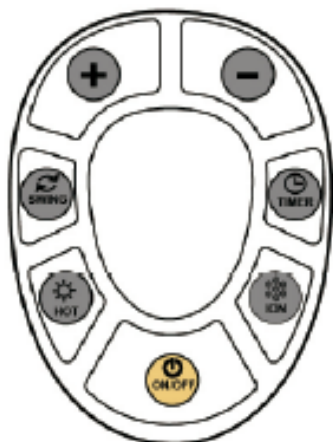
(Посочените по-горе параметри служат само за справка и според наименованието на продукта)

■ Конструкция на вентилатора без перка тип кула



- | | |
|----------------------------|-------------------------------|
| 1. Контролен панел | 6. Рама |
| 2. Изходящ отвор за въздух | 7. Вход за въздух |
| 3. Панел на дисплея | 8. Нера филтър |
| 4. Дистанционно управление | 9. Решетка на входа за въздух |
| 5. Инфрачервен приемник | |

Инструкции за експлоатация



Контролен панел









Дистанционно управление



Панел на дисплея

- Цифров дисплей
- Топъл/студен въздух
- Кorigиране на наклон
- Таймер
- Йонизиране
- Светлинен индикатор захранване

1.  бутон за включване: Натиснете бутона „ON/OFF“ и вентилаторът ще започне да духа студен въздух със скорост по подразбиране на „3“. Натиснете бутона за включване отново, за да спрете вентилатора.
2.  **Генератор на аниони:** натиснете бутона „ION“ и генераторът на аниони ще заработи за да проидведе над 3 000 000 частици/см³ отрицателни йони за пречистване на въздуха; йонният индикатор ще свети.
3.  **Таймер:** Натиснете бутона „TIMER“, чиито светодиоди ще показва 1 час, което означава, че таймерът е настроен за 1 час, като натиснете отново ще показва 2 часа, което означава, че таймерът е настроен на два часа; на деветият път ще се появи 0 часа, което означава, че индикаторът на таймера е изключен. Може да се настройва от 1 до 8 часа.
4. **“ - ”** Натиснете бутона „-“ за намаляване силата на въздуха. Уредът разполага с общо 5 скорости.
5. **“ + ”** Натиснете бутона „+“ за увеличаване силата на въздуха. Уредът разполага с общо 5 скорости.
6.  **Корекция на градуса на наклона:** възможност за трептене, натиснете бутона „SWING“ и светодиодът ще покаже „12“, което означава колебание на 120°, натиснете отново, за да промените наклона на 90°, натиснете трети път, ще се покаже „60“, което означава 60°, натиснете четвърти път и този път ще се покаже „30“, което означава 30°, натиснете пети път, за да откажете трептенето (ще се покаже „00“).
7.  натиснете бутона „HOT“ затопъл въздух и светодиодът  на дисплея ще се промени в червен цвят; натиснете отново за отказ от отопление и да преминете към режим на охлаждане.

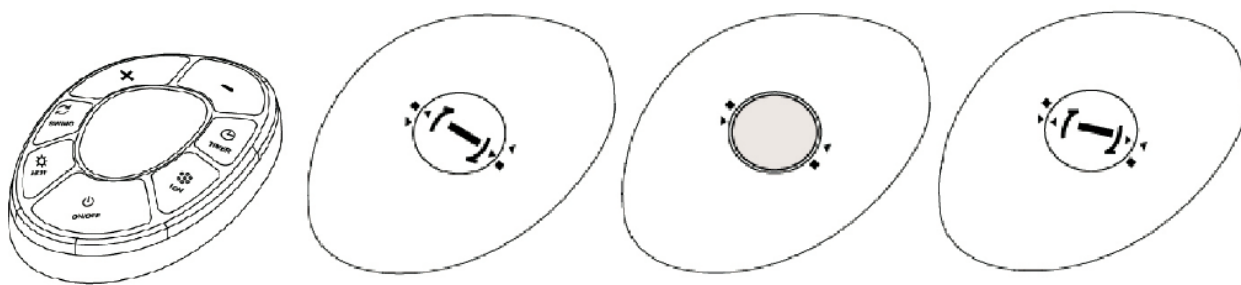
Само за напомняне:

1. Звуков сигнал при натискане означава дистанционно управление и контролният панел работи
2. Проверете дали решетката за входящ въздух е монтирана правилно, когато дисплеят показва код за грешка E8. Еventуално може да показва повреда в ултравиолетовата лампа и необходимост от подмяната ѝ.

Указания за дистанционното управление

Смяна на батерията на дистанционното управление

1. Завъртете капачката на батерията по посока на часовниковата стрелка с ръка или с помощта на отвертка и следвайте посоката, указана със стрелка. Нагласете знака ▲ на капачката да съответства на знака ■ за да отворите капака.
2. Поставете батерията
3. Нагласете капака и завъртете капачката на батерията обратно на посоката на часовниковата стрелка, докато обозначенията ▲ на капачката и ▼ на корпуса на дистанционно управление съвпадат.



Дистанционно управление Стъпка 1

Стъпка 2

Стъпка 3

Забележка във връзка с дистанционното управление

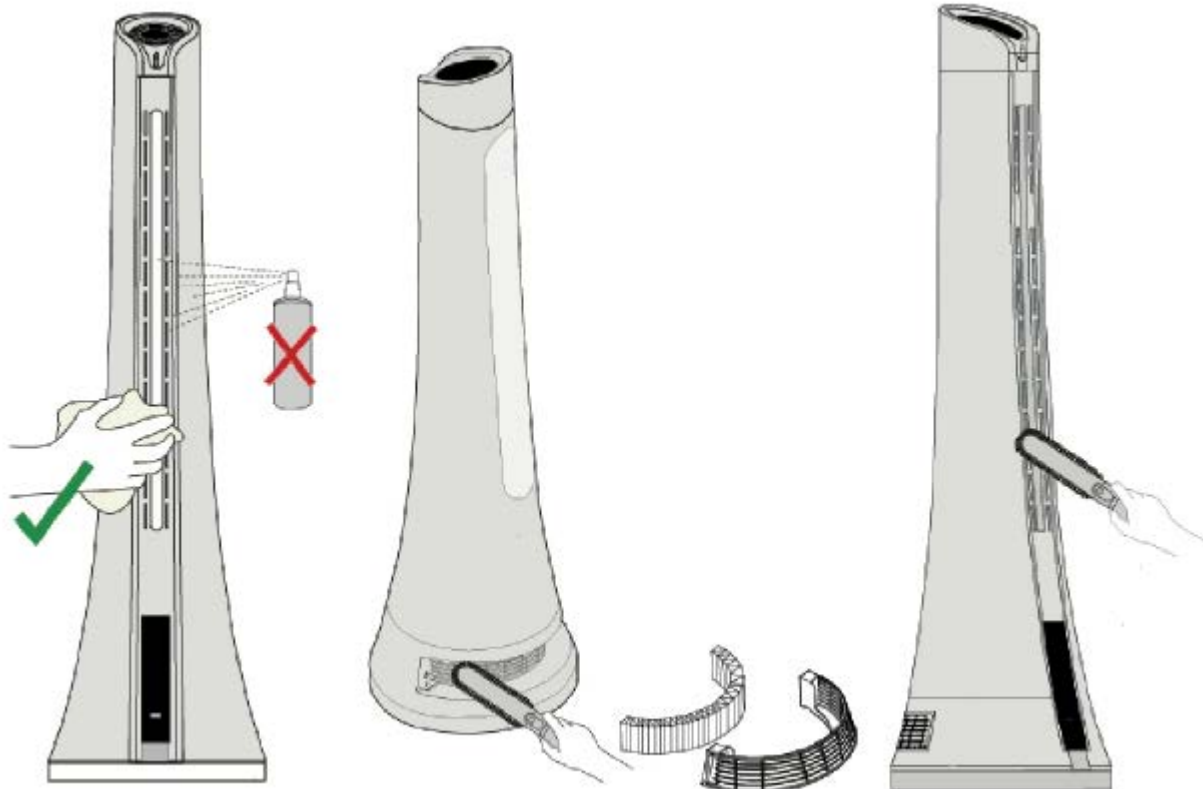
- Инфрочервеният приемник е разположен на долната част на светодиодния дисплей. Дистанционното управление трябва да бъде насочено към светодиодния дисплей при натискане на бутоните за най-добро предаване на сигнала.
- Препоръчваме използването на дистанционното управление между 45°, когато вентилаторът трепни настрани.
- Не поставяйте препятствия между приемника и дистанционното управление.

Почистване

Преди почистване изключете вентилатора от мрежата.



1. Почистване на корпуса
Избършете със суха или влажна кърпа. Не употребявайте почистващи или полиращи препарати за почистване на вентилатора.
2. Почистване на входа за въздух
Свалете решетката на въздухозаборника и филтъра. За почистване използвайте мека четка или прахосмукачка. Препоръчваме също така подмяна на филтъра, ако е замърсен и поставянето на нов.
3. Почистване на изхода за въздух
Използвайте мека четка, за да почистите частиците вътре в изхода за въздуха.



Ръководство за отстраняване на проблеми

Проблем	Възможна причина	Препоръчано разрешаване
Не се включва светлинният индикатор при стартиране	Вентилаторът няма захранване	<ol style="list-style-type: none"> 1. Проверете дали работи контакта 2. Потърсете съвет от електротехник 3. Проверете дали вентилаторът е поставен на равна повърхност 4. Проверете дали е включен ключа за стартиране
Потокът от въздух е слаб	Напрежението е много ниско Входът или изходът за въздуха са запушени	<p>Не рестартирайте докато напрежението не се възстанови.</p> <p>Почистете входа или изхода на въздуха</p>
Уредът е свързан към мрежата, но не отоплява	Температурата е достигнала предварително зададената стойност (температурата в помещението е над 30 градуса по Целзий)	Изчакайте докато температурата в помещението спадне
Светодиодният дисплей показва „E8“	Ултравиолетовата лампа е повредена или решетката на входа за въздуха не е монтирана правилно	<p>Свържете се с търговски представител за смяна на ултравиолетовата лампа</p> <p>Проверете дали решетката на входа за въздуха е монтирана правилно</p>

ГАРАНЦИОННА КАРТА Вентилатор “Art Flame”

Продукт: Вентилатор.

Модел:

Сериен №:

Дата на продажба:.....

Уважаеми клиенти благодарим Ви, че закупихте Вентилатор Art Flame.

Всички предлагани от Art Flame продукти са с доказано качество, отговарят на всички европейски стандарти, и притежават CE сертификати.

Съгласно 3.3.П, ние Art Flame осигуряваме гаранция за период от 2 г. (две години). Гаранцията се отнася за дефекти, възникнали в процеса на нормална експлоатация през гаранционния период поради некачествени материали и компоненти или грешка в процеса на производство.

Всички такива дефекти се отстраняват безплатно, след като стоката се достави в упълномощен сервиз. Гаранцията се дава при условие, че ГАРАНЦИОННАТА КАРТА е надлежно попълнена, към нея има прикрепен оригинален или ксерокопиран ПЛАТЕЖЕН ДОКУМЕНТ, и дефектът е установен от оторизиран сервиз.

Задължение на Доставчикът ще бъде да поправи продукта или да достави безплатно нов на клиента без допълнителни плащания, свързани с поправката на уреда в гаранционния срок.

Гаранцията не покрива дефекти възникнали в следствие на:

Доставчикът не носи отговорност за удовлетворяване на рекламационни претенции, в случаите когато в рамките на установения гаранционен срок доставеният продукт погине изцяло, или получи частични непоправими поражения, или прояви дефект, който се дължи на:

- Нормалното износване и изхабяване на продукта или отделни негови компоненти в следствие на неговата употреба.
- Неправилно съхранение, експлоатация или поддръжка при клиента.
- Частично или изцяло използване не по предназначение.
- Механични, химични или други интервенции - удари, изпускане, хвърляне, намокряния, въздействие с агресивни вещества или среда и други.
- Природни бедствия, като (но не само) пожар, наводнения, аварии и други подобни.
- Вече извършени или опити за извършване на модификации и/или ремонти на продукта без предварителното писмено съгласие на Доставчика.
- Дефект в работата на друго оборудване, който пряко или косвено се е отразил на работата на продукта, независимо от това, дали това въздействие е било предвидимо или не.
- Волни, неволни или злоумишлени действия на трети лица, в т.ч. и персонал на клиента.

Ако клиентът не уведоми своевременно Доставчика за възникнал дефект и продължи използването на продукта, вследствие на което възникнат нови негативни последици, гаранционната отговорност на доставчика се простира само до размера на първоначалния дефект.

Доставчикът се освобождава от гаранционна отговорност, ако дефектът (дори и той да съответства напълно на гаранционните условия) или погиването на стоката е обект на застрахователно покритие в полза на клиента, до размера на застрахователното покритие.

Доставчикът има право, за своя сметка, да следи по всякакъв начин за правилното и по предназначение използване на доставените продукти, в т.ч. и със замервания и апаратура, като клиента не следва да възпрепятства тази дейност. В случай на основателни съмнения за неправилното и не по предназначение използване на доставените продукти, които Клиентът на позволява да бъдат проверени, гаранционната отговорност на Доставчика се прекратява.

Продавач/Дистрибутор:

Град:

Дата:

Подпис:

Печат:

Оторизираните от Арт Флейм Сервиси можете да видите на: www.kamin.bg